


Beantwoord enkele vragen om het risico dat uw hond loopt op parasieten in te schatten en laat uw dierenarts het resultaat weten voor advies op maat.

1. Ga naar para-risk.nl en beantwoord binnen enkele minuten een paar vragen over uw hond.
2. Print, email of bewaar het **risicoprofiel** van uw hond op uw smartphone.
3. Bespreek het risicoprofiel met uw dierenartsenpraktijk voor **persoonlijk advies** voor uw hond.



TEKEN^{1,2}


LEVEN: in gras en vegetatie
GEVONDEN: gehecht aan de huid van honden, waar ze zich voeden met bloed
BESMETTING: door met de hond door een met teken besmet gebied te wandelen
EFFECTEN: huidirritatie, kan gevaarlijke ziekten overdragen die koorts en orgaanschade veroorzaken, kan mensen besmetten en de ziekte van Lyme overbrengen

 *Kunnen ook mensen besmetten (bijv. ziekte van Lyme)*



VLOOIEN^{1,6}

LEVEN: in de omgeving, verborgen op plaatsen zoals warme huizen met vloerbedekking of houten vloeren met kieren en schaduwrijke plekken buiten, zoals terrassen, overkappingen en bloembedden (eieren, larven en poppen)
GEVONDEN: op de huid van honden (volwassen vlooien), waar ze zich voeden met bloed
BESMETTING: door jonge vlooien die uit cocons komen en op honden springen
EFFECTEN: jeuk, allergische huidreacties, kunnen mensen bijten

 *Kunnen ook mensen bijten en ziektes overdragen*



HARTWORMEN^{3,4}

LEVEN: in weefsel en bloed van honden (larven)
GEVONDEN: in longbloedvaten en in het hart (volwassen wormen)
BESMETTING: door wormlarven die worden overgebracht door muggen
EFFECTEN: variërend van hoesten tot hartfalen
Bespreek het risico met uw dierenarts, met name bij reizen naar het buitenland




SPOELWORMEN^{3,10}

Toxocara canis

LEVEN: door het hele lichaam, o.a. darmen, lever, longen, spieren, bindweefsel, moederkoek zwanger teefje
GEVONDEN: in de bodem, vegetatie en uitwerpselen van geïnfecteerde honden (eieren of larven), bijv. op (speel)plekken, parken, tuinen, zandbakken etc. ook bij o.a. muizen en vogels
BESMETTING: hond raakt vaak besmet via zijn/haar moeder, komt ook vaak voor bij volwassen honden, kan ook mensen besmetten

EFFECTEN: diarree, lusteloos

 *Kunnen ook mensen besmetten*

EFFECTEN MENS: o.a. buikpijn, astma, epilepsie, eczeem, beperkt leervermogen en blindheid kunnen gevolg zijn van *Toxocara canis*, kleine kinderen lopen grootste risico




LONGWORMEN^{3,7}

LEVEN: in hondenharten en de belangrijkste bloedvaten die de naar de longen gaan (volwassen wormen)
GEVONDEN: door het hele lichaam van honden, bewegend naar longvaten en hart (larven)
BESMETTING: door het eten van (naakt) slakken die de larven dragen, of door contact met slijmsporen van slakken, of water waarin slakken zijn geweest
EFFECTEN: hart- en longziekte, hoesten, inwendige bloedingen, plotselinge dood




MAAK KENNIS MET DE PARASIETEN WAARVAN U NIET WILT DAT UW HOND ZE KRIJGT.

 Behalve dat ze schade toebrengen aan honden, kunnen parasieten ook impact hebben op mensen. Zo kunnen wormen en teken bijzonder vervelende effecten hebben op mensen.^{1,3} In deze brochure leest u er meer over. En wist u bijvoorbeeld dat diergeneeskundige richtlijnen een maandelijkse ontwormingsfrequentie voor honden vanaf de leeftijd van 8 weken adviseren?³



SCHURFTMIJTEN^{1,8}

LEVEN: in de huid van honden
GEVONDEN: net onder het huidoppervlak
BESMETTING: door nauw contact tussen honden
EFFECTEN: korsten, haaruitval, krabben, kan mensen besmetten

 *Kunnen ook mensen besmetten*



DEMODEX MIJTEN^{1,9}

LEVEN: in haarzakjes van honden, honden zijn extra vatbaar vanwege hun onvolgroeide immuunsysteem
GEVONDEN: in haarzakjes in de huid van de hond
BESMETTING: door nauw contact tussen de hond en de moeder
EFFECTEN: haarverlies dat zich in de loop van de tijd verspreidt, kan in ernstige gevallen, wanneer dit lange tijd onbehandeld blijft, levensbedreigend worden




OORMIJTEN^{1,12}

LEVEN: in de oren van de hond
GEVONDEN: in de oorkanalen
BESMETTING: door nauw contact met besmette honden
EFFECTEN: jeuk, krabben, schudden met hoofd



OOGWORMEN^{3,5}

LEVEN: in de ogen van honden
GEVONDEN: onder de oogleden van honden of op de oogbollen
BESMETTING: door larven die worden overgedragen door fruitvliegjes terwijl ze van hond op hond gaan, voeden zich met oogafscheiding
EFFECTEN: gezwollen ogen, zweren en kan leiden tot blindheid, kan mensen besmetten

 *Komt in Nederland (nog) niet voor, met name van belang bij reizen naar het buitenland*



OVERIGE MAAGDARMWORMEN^{3,10,11}

LEVEN: in de darmen van honden (volwassen wormen)
GEVONDEN: in de bodem, vegetatie en uitwerpselen van geïnfecteerde honden (eieren of larven)
BESMETTING: door honden die wormeieren of larven doorslikken

HAAKWORMEN


Hond kan zich besmetten als pup via de moedermelk. Kan diarree en bloedarmoede veroorzaken.

LINTWORMEN

Hond kan zich besmetten door het eten van besmette vlooien, knaagdieren of slachtafval.

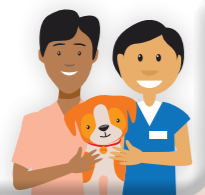
ZWEEPWORMEN

Komen vooral in kennels voor. Kan gewichtsverlies, diarree, bloederige ontlasting en bloedarmoede veroorzaken.

 *Potentieel erg gevaarlijk voor mensen*

Bescherm uw hond, familie en omgeving tegen deze parasieten. Vraag uw dierenarts om advies.

ParaRisk[®]
Online Parasieten Risico Check



Ontdek welke parasieten uw hond tegen kan komen



ParaRisk[®]
Online Parasieten Risico Check



Ontdek hoe gemakkelijk ParaRisk[®] te gebruiken is

Ga naar www.para-risk.nl



Tegen welke parasieten hebben uw hond, familie en omgeving bescherming nodig?

*Honden ontwormen op 2 weken leeftijd, daarna iedere 2 weken herhalen tot 2 weken na het spenen. Vervolgens maandelijks tot een leeftijd van een half jaar, of langer, afhankelijk van het risico.

Referenties

1. ESCCAP Richtlijn 03 Bestrijding van ectoparasieten bij hond en kat Zevende Druk – Januari 2022 Beschikbaar op https://www.esccap.eu/uploads/file/tgkidg51_ESCCAP_MG3_Dutch_20230119a.pdf 2. AKC.org. Lyme disease in dogs. Beschikbaar op: <https://www.akc.org/expert-advice/health/lyme-disease-in-dogs/> 3. ESCCAP Richtlijn 01 Wormbestrijding bij hond en kat Zesde Druk – Mei 2021 Beschikbaar op https://www.esccap.eu/uploads/docs/6oj1wtwx_1050_ESCCAP_GL1_NL_v6_1p.pdf 4. FDA.gov. The facts about heartworm disease. Beschikbaar op: <https://www.fda.gov/animal-veterinary/animal-health-literacy/keep-worms-out-your-pets-heart-facts-about-heartworm-disease> 5. BlueCross.org. Eye worm in dogs. Beschikbaar op: <https://www.bluecross.org.uk/pet-advice/eye-worm-danger-dogs> 6. WebMD. How to control fleas and ticks outside. Beschikbaar op: <https://www.webmd.com/pets/outdoors> 7. Kennel Club. Lungworm. Beschikbaar op: <https://www.thekennelclub.org.uk/health-for-owners/lungworm/> 8. BlueCross.org. Mange in dogs. Beschikbaar op: <https://www.bluecross.org.uk/pet-advice/mange-dogs> 9. Hart BJ. Phil Trans R Soc B 2011;366:3406–17 10. BlueCross.org. Intestinal worms in dogs. Beschikbaar op: <https://www.bluecross.org.uk/pet-advice/intestinal-worms-dogs> 11. CDC. Parasites – hookworm. Beschikbaar op: <https://www.cdc.gov/parasites/hookworm/index.html> 12. BlueCross.org. Ear mites in dogs. Beschikbaar op: <https://www.bluecross.org.uk/pet-advice/ear-mites-dogs> Alle hiervoor genoemde online bronnen zijn bij het samenstellen van deze brochure voor het laatst geraadpleegd in mei 2024.

Deze educatieve service wordt u aangeboden door Boehringer Ingelheim Animal Health Netherlands bv, Basisweg 10, 1043 AP Amsterdam.
Tel: 020-799 6959, vetmedica.nl@boehringer-ingelheim.com, www.dogcare.nl. Gebruikers blijven volledig anoniem voor Boehringer Ingelheim; er worden op de Para Risk website geen persoonsgegevens opgeslagen. © 06/2024 - Alle rechten voorbehouden. Gebruik medicijnen verantwoord. MA2423575

